

# TT431 Brukerveiledning

Utskrift av kabelmerker med TagPrint Pro 4.0

Support HellermannTyton AS:  
Jan Bjørklund tlf: 47626570

# Brukerveiledning TT431



**FIG. 1**  
Åpen printer uten påmontert folie.



**FIG. 2.1**  
Tre folien som vist på bildet med den matte siden ned. Fest folien med en tapebit i enden. Bruk riktig folie til valgt merkeprodukt.



**FIG. 2.2**  
For folie FTI-Y-110mm (18 003 39) skal selve rullen monteres i motsatt retning med den blanke siden ned mot merkene, mens mottaksrullen skal festes på samme måte som på forrige figur.



FIG. 3

Ta av låsemekanismen ved å vri det grønne hjulet mot klokkeretning.

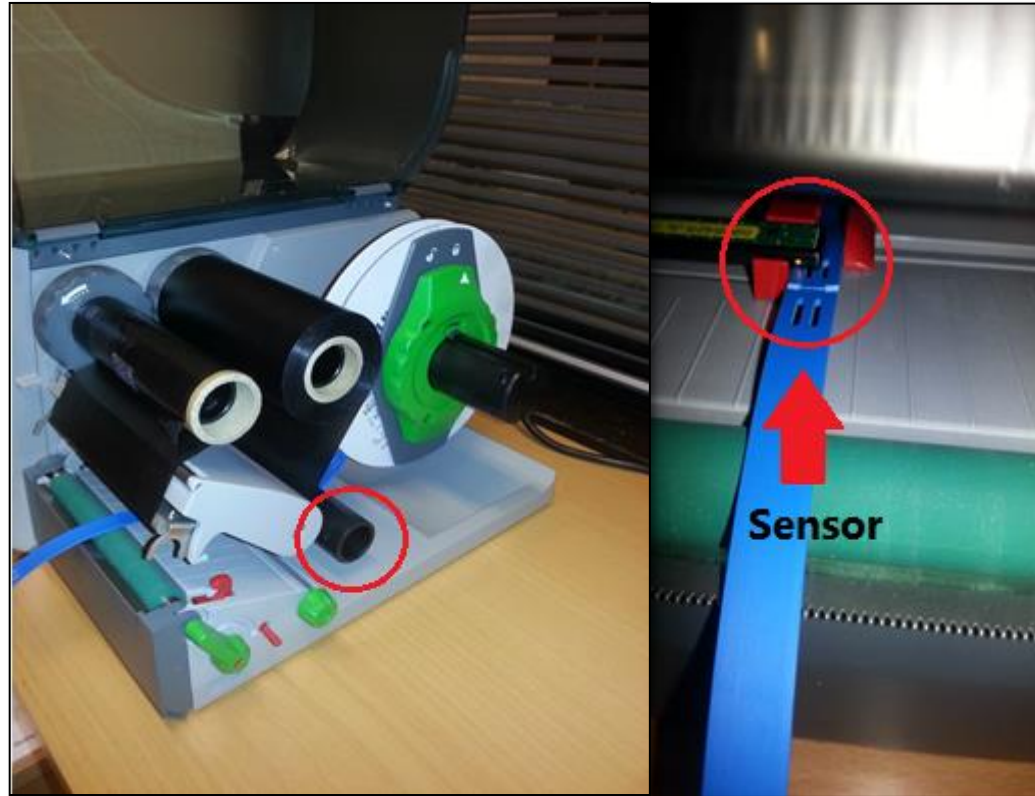


FIG. 4

Plasser valgt merkeprodukt på trommelen og tre dette som vist på bildet. Pass på at merkeremsen tres under det svarte plastrøret og under sensoren. Tre så på låsemekanismen igjen, og lås ved å vri denne i klokkeretning.

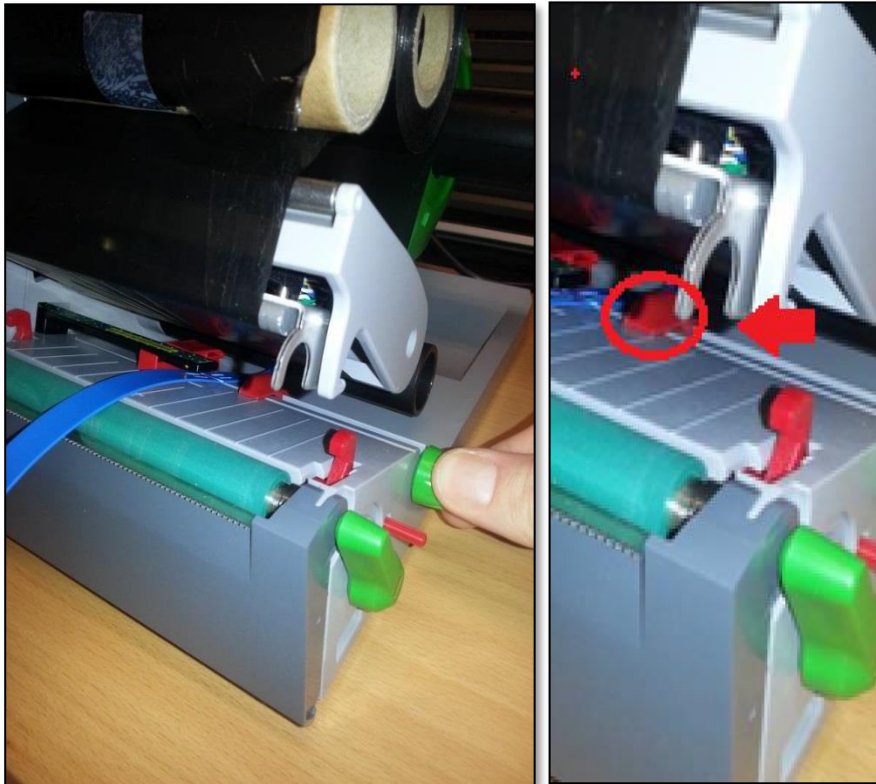


FIG. 5

Juster skruen for å sentrere valgt merketype. De to røde plastdelene som skal guide merkene må ikke justeres så stramt at merkene sitter fast, da disse skal gli uhindret mot printerhodet.

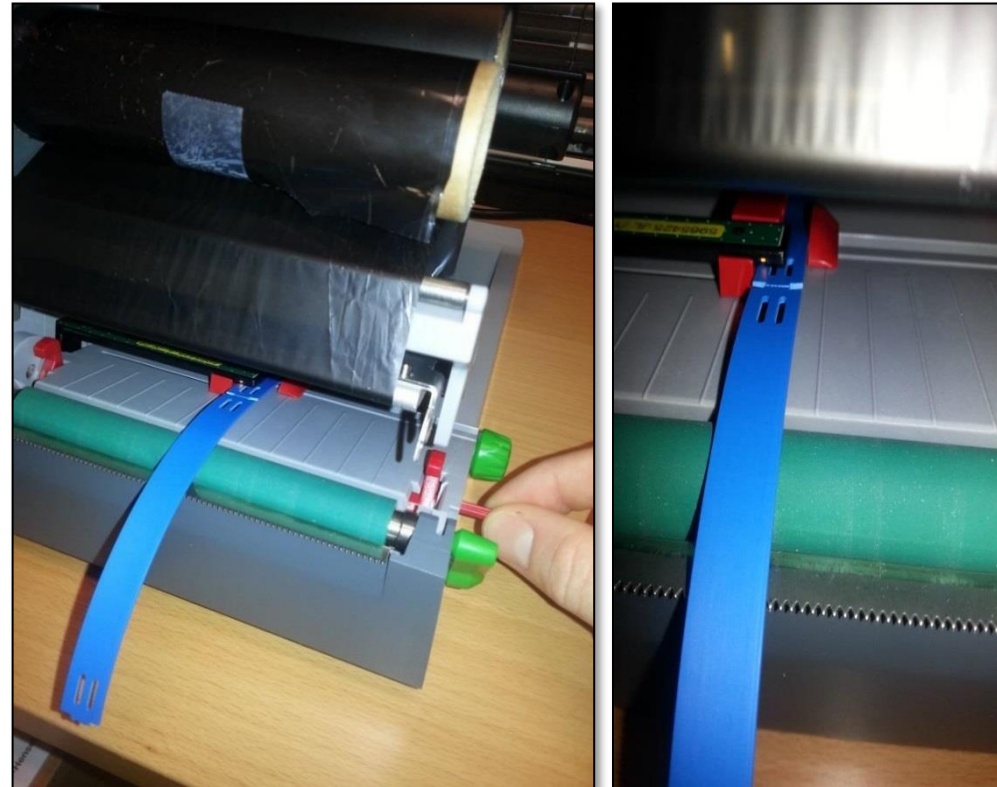
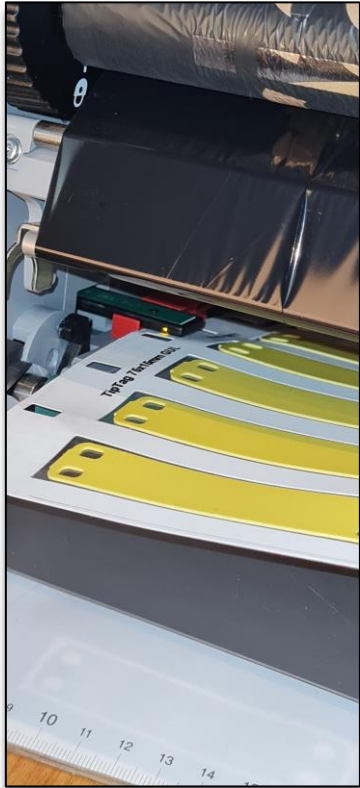


FIG. 6.1

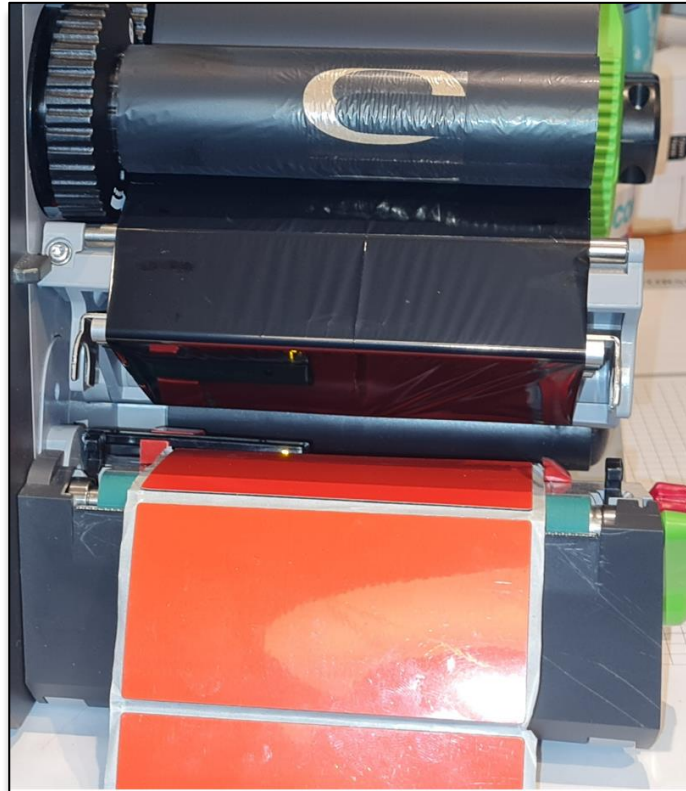
Sensorplassering av TipTag på rull. Juster sensoren slik at laseren ser åpningen mellom merkene. Denne skal stå på venstre kant av merket, slik som avbildet.

# Brukerveiledning TT431



**FIG. 6.2**

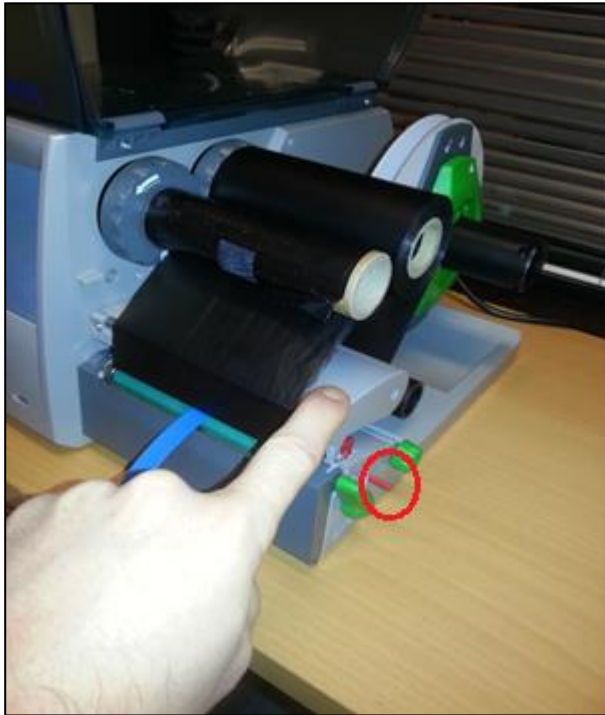
Ved bruk av TipTag på bane skal sensoren stilles inn til å lese av de firkantede hullene til venstre.



**FIG. 6.3**

Ved bruk av Taglabels skal sensoren stilles inn til å lese av mellomrommet mellom merkene.

# Brukerveiledning TT431



**FIG. 7**

Trykk så inn den røde justeringspinnen til sensoren, trykk ned printerhodet og lås dette som angitt på neste figur.



**FIG. 8**

Skyv spaken fra deg for å låse printerhodet.



**FIG. 9**

Trykk på den grønne piltasten på displayet. Merket skal nå tilpasse seg avrivningsposisjon.

# Brukerveiledning TT431

FIG. 10

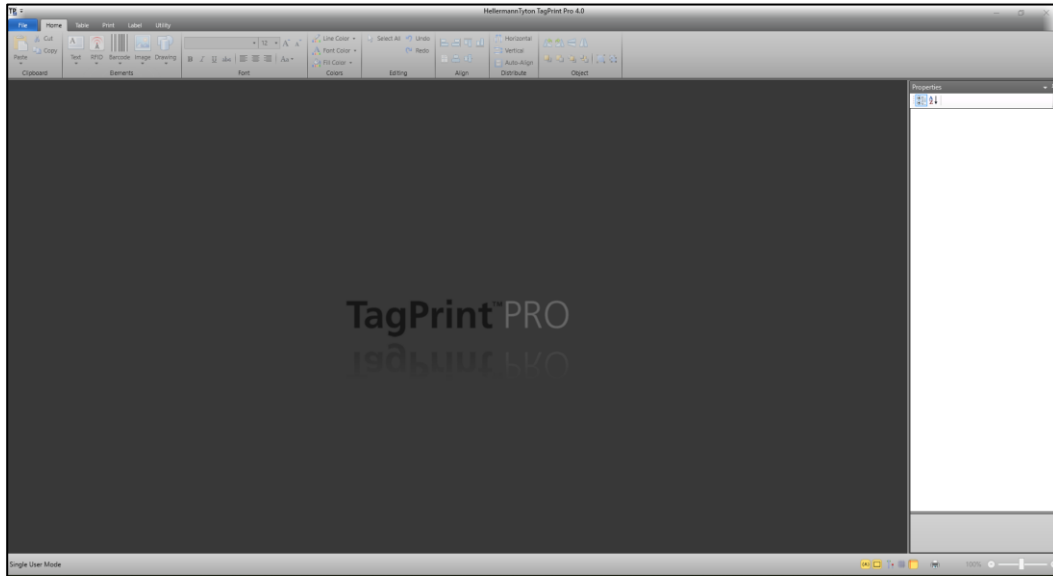
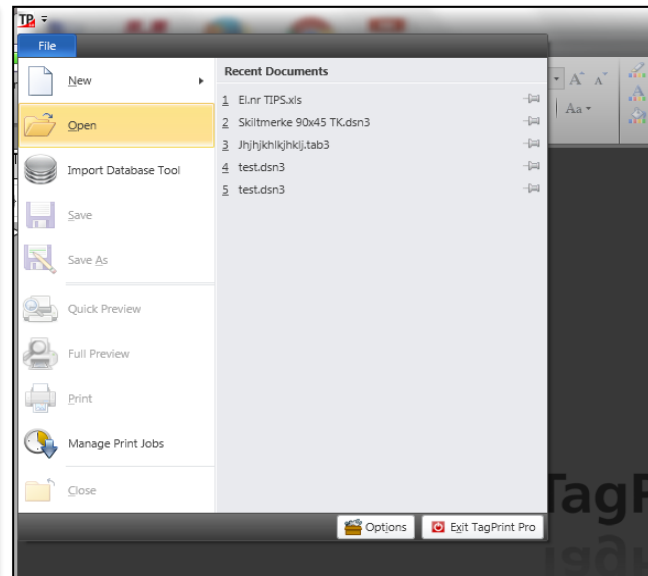


FIG. 11



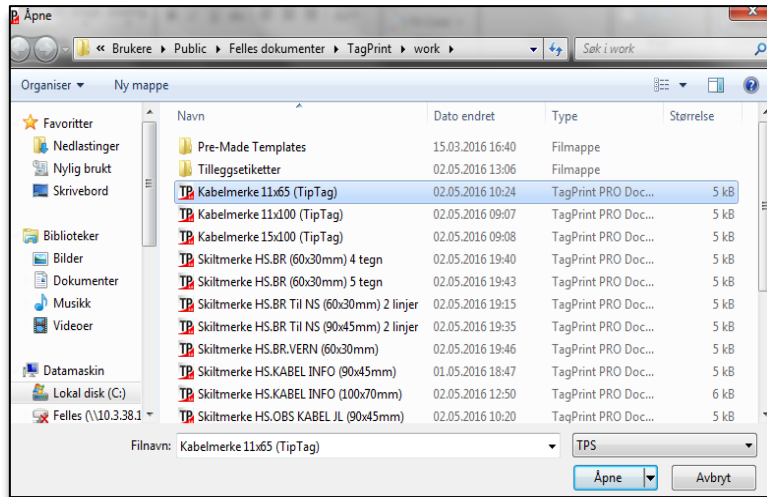
Start TagPrint Pro 4.0  
Du skal da få dette vinduet som utgangspunkt.

Link til programvare og driver:  
<https://www.hellermanntyton.no/download-sone/software>

Nå skal du finne korrekt mal ut ifra  
hvilket kabelmerke det skal skrives på.

Trykk først på «File» øverst til venstre i  
bildet, så velger du «Open».

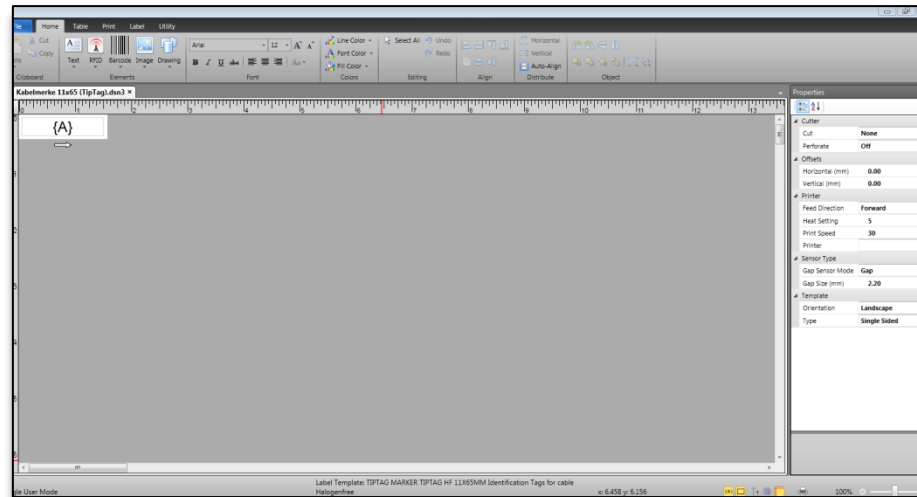
FIG. 12



Velg maloppsett etter hvilket kabelmerke eller etikett som skal skrives ut.

Når du har funnet riktig type, velger du denne, for så å trykke på knappen «Åpne».

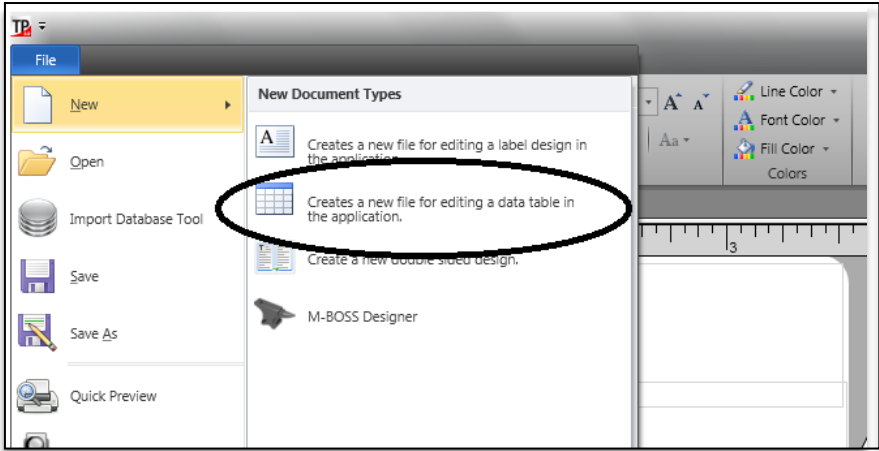
FIG. 13



Du skal nå ha dette utgangspunktet. Hvordan dette bildet ser ut vil variere etter hvilken type merke du har valgt.

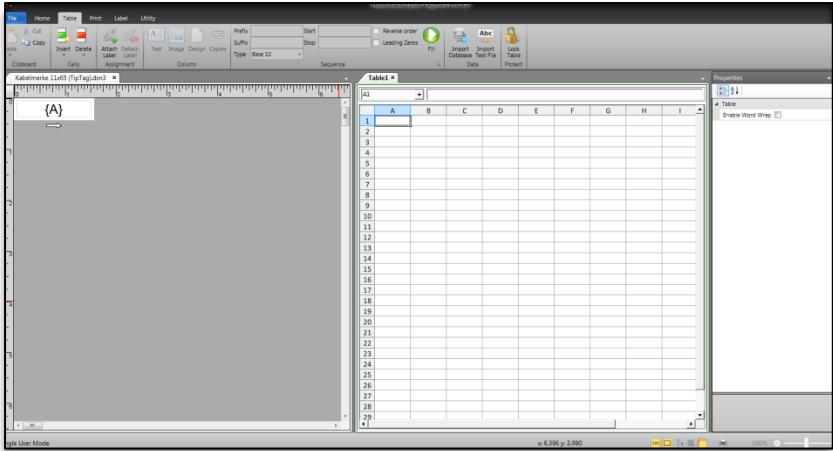


FIG. 14



For å åpne et rutenett for å fylle inn tekst, trykker du på «File» → «New» → «Creates a new file for editing a data table in the application».

FIG. 15

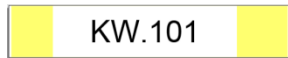


Utgangspunktet skal nå se slik ut, og det er klart til utfylling av tekst. Størrelse på skrift og utseende ligger predefinert i valgt mal.

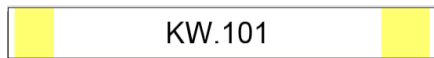
På den neste siden vil du se eksempler på hvordan teksten skal fylles ut.

# Brukerveiledning TT431

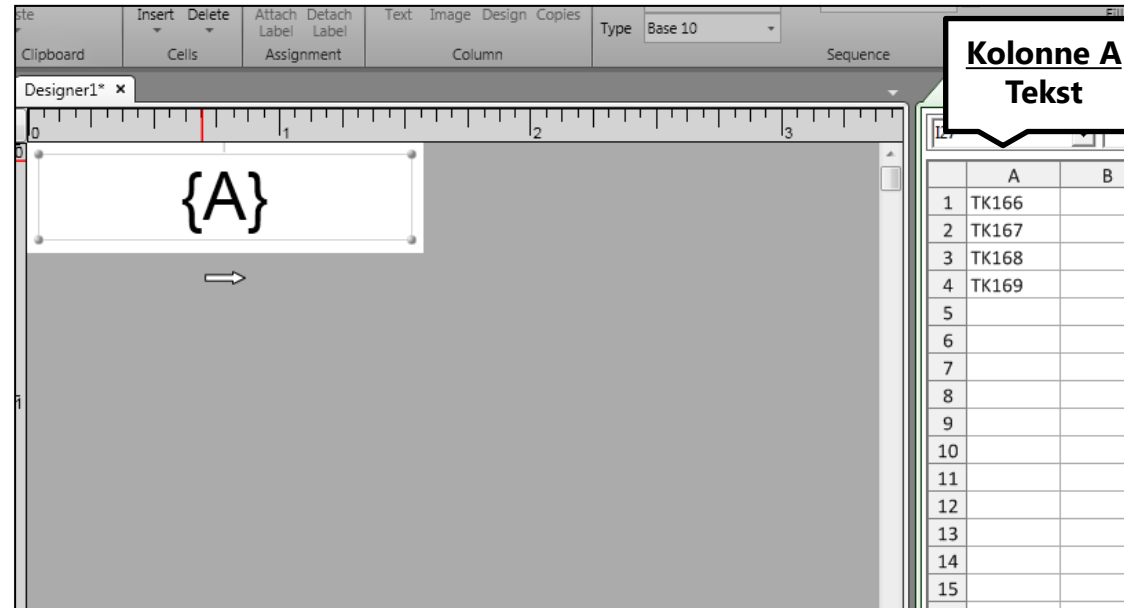
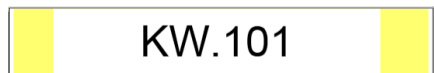
## Kabelmerke 11x65mm (TipTag)



## Kabelmerke 11x100mm (TipTag)



## Kabelmerke 15x100mm (TipTag)



Printeren vil nå skrive ut alle linjene hvor det er fylt ut tekst i kolonne A.

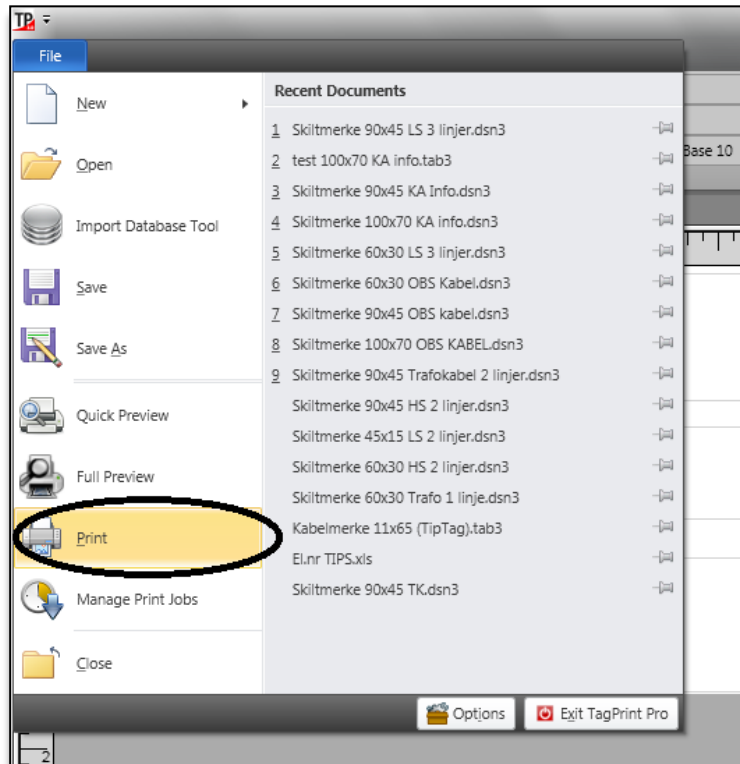


FIG. 16

Merkene er nå klare til å skrives ut.  
Trykk på «File», velg deretter «Print».

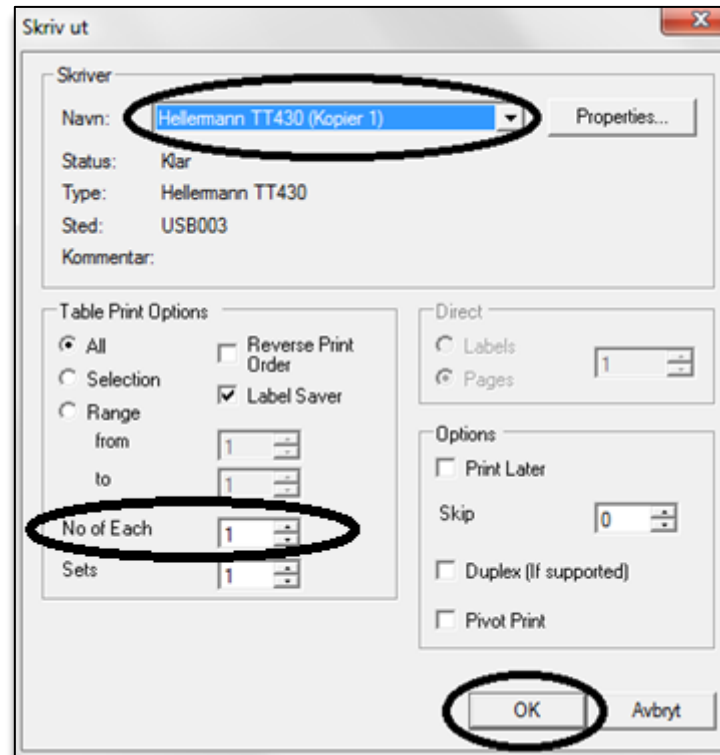


FIG. 17

Sjekk at du har valgt rett skriver, velg deretter hvor mange kopier du skal ha av hvert merke og trykk på «OK».  
Merkene vil nå skrives ut.